

La escultura del siglo XIX en la escalera Darcy

La escultura antigua sigue siendo el modelo absoluto de los artistas que afrontan sus principios y a sus géneros de predilección como que el desnudo, omnipresente en las colecciones. Formados a la copia de antigüedades, los jóvenes artistas intentan poco a poco alejarse de las reglas demasiado apremiantes. Otros optan por un enfoque más naturalista inspirado de la observación directa del mundo que les rodea. El movimiento romántico de los años 1820-1840 se caracteriza por una atención nueva acordada al individuo y las pasiones, así como a la literatura y la historia nacional. De la confrontación de estas aspiraciones a menudo contradictorias desembocó nació el eclecticismo de la segunda mitad del siglo o géneros, estilos y fuentes múltiples conviven o se unen, hasta la emergencia de la escultura moderna del siglo XX.

Una obra de arte de la escultura romántica

El medallón de bronce de **Antoine-Auguste Préault** (1809-1879) presenta



el busto de **Aulus Vitellius** (15-69) cuya cabeza está cubierta con una piel de león. El perfil de fuerte relieve induce una sombra

teatral. Esta representación evoca la personalidad de este emperador excesivo y demagogo que reinó durante ocho meses en Roma, antes de morir hecho pedazos por la muchedumbre. Inspirado por un célebre retrato romano llamado "el Vitellius de Venecia", el medallón de yeso llamado Viejo emperador romano, fue rechazado en el Salón de 1834. El mármol sólo fue pedido por el Estado al artista en 1871.



Carlos VI asustado en el bosque du Mans de **Antoine-Louis Barye** (1795- 1875) es asimilado a la corriente romántica. Si el bronce expuesto es posterior a 1893, el modelo original fue presentado en el Salón de 1833. Este episodio histórico describe la primera crisis de locura del rey Carlos VI, sobrevinida en 1392. La obra muestra la fugosidad y el dinamismo que caracterizan este movimiento, totalmente orientado hacia el redescubrimiento de la Edad Media.



Horacio niño ilustra un poema autobiográfico del autor latino Horacio (Odas III-4). El yeso de esta obra fue presentado en el Salón de 1848. **Alexandre Renoir** (1811-1855), muestra aquí toda su deuda con la escultura antigua.

Un escultor destacado de la Illera República

Alexandre Falguière (1831-1900) nació en Toulouse. Su padre, artesano ebanista, le manda a la escuela de Bellas-Artes donde aprendió la pintura y la escultura. En 1853, obtuvo una beca municipal que le permitió estudiar la escultura durante tres años en la Escuela de Bellas-Artes de París.

La Fauna al racimo, obra de juventud de 1855, marca el apego del joven escultor por el arte antiguo. Tras haber obtenido el premio de Roma, salió para la Villa Médicis donde ejecutó **Tarcisus mártir cristiano** en 1868. Este tema moralizador es sacado de una novela publicada en 1854 por el arzobispado de Westminster. Este joven cristiano fue avasallado por unos



payos mientras llevaba la eucaristía a los mártires lioneses condenados a ser devorados por las fieras. Fue lapidado por no dejar profanar la ostia que tenía escondida debajo su túnica. Muy pronto, la Illera República compró las obras a Falguière, lo que propulsó su carrera. En plena época de entusiasmo por lo estatuario, recibió muchos pedidos de los ayuntamientos. Tenía especial predilección por los personajes históricos como **Henri de La Rochejaquelein** (1772-1794), joven general en jefe



de los ejércitos realistas durante la insurrección vandeana. Pero también por personalidades de su Época como el **Cardinal de Lavignerie**, obispo de Argel y fundador de la congregación de los "Padres blancos", destinada a evangelizar África. Realizó un retrato monumental de este hombre de Iglesia imponente, anti esclavista y republicano.



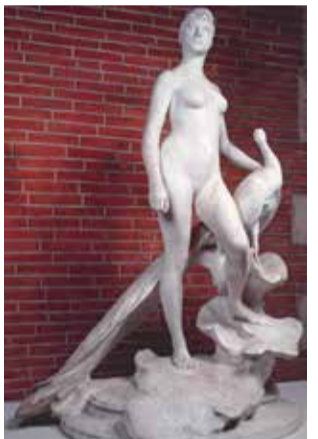
A la Puerta de la escuela, escena de género naturalista expuesta en París en el Salón de 1887 muestra también el cuidado que Falguière supo aportar a temas más cotidianos, en este caso una modesta familia preocupada por las nuevas leyes escolares que hacían que la instrucción fuera obligatoria para todos.

Como numerosos escultores del siglo XIX, mantiene la tradición de temas mitológicos, pretextos a figuras femeninas aisladas y desnudadas como **Diana**. Pero Falguière le imprimió también un aspecto realista nuevo.



Para la **Ninfa cazadora** no utiliza los cánones antiguos. Se trata al contrario de una mujer de su Época, con formas muy redondas y el peinado de

moda. **Junon** o **La Mujer y el Pavo Real** parece ser de la misma vena, pero con una expresión más interiorizada y una extrañeza "final de siglo" que recuerdan



la corriente simbolista. Artista reconocido y cubierto de honores, no dudó en afrontar **Rodin**, el mayor escultor de su época, en particular en su

Maqueta para un **Monumento a Balzac**, que muestra lo que recordó de su genial rival (véase el retrato de **Laurens** por Rodin en el Salón rojo).

Siguiendo Falguière...

Falguière fue el jefe de fila de los "Tolosanos", escultores meridionales que se fueron a estudiar y realizar su carrera en París, de los cuales algunos fueron sus alumnos:



Antonin Mercié (1845-1916) aborda el tema bíblico de **David vencedor de Goliat** y dio a su personaje, concentrado sobre su tarea, la gracia juvenil y ambigua de las figuras de adolescentes del Renacimiento florentino. Respondió activamente a los pedidos de la III^{era} República destinados a los monumentos públicos a la gloria de la patria y hombres importantes. Es el caso

de su **Gloria Victis** del Salón de 1874 o de **Quand Même !** modelo para un grupo erigido en Belfort en 1884, en memoria de la resistencia heroica de la ciudad frente al invasor prusiano, durante el sitio de 1870.

Laurent Marqueste (1848-1920), expuso **Velleda** en el salón de 1877. Este personaje es extraído de los Mártires de Chateaubriand (1809). La profeta



germana Velleda fue traicionada por los suyos, tras haber sublevado una parte de Galia contra Roma, donde murió en cautividad.

Muy parecido al texto, esta escultura también demuestra el entusiasmo de esta época por los temas célticos y más generalmente nacionales. **Cupido** en el Salón rojo muestra la fidelidad del artista a la estatuaria antigua.

Jean-Antoine Idrac (1849-1884) también



utilizó un tema literario con esta **Salammô** inspirada de una novela a la vez histórica y orientalista de Gustave Flaubert (1862) que tiene lugar en Cartago durante las guerras púnicas del siglo III antes de J.-C. Esta mujer a la belleza turbadora se reduce aquí a un desnudo esplendoroso.

... o sin él.

Algunos jóvenes escultores tolosanos optaron por otros maestros. Es el caso de **Charles Ponsin-Andarahy** (1835-1885), que trabajó mucho por su ciudad natal (en el teatro du Capitole, el Palacio Niel...) y obró en un estilo pintoresco y sabroso en numerosos escenas de género muy apreciadas en esta época como el **Narrador árabe** (1873) o **el Zapatero Grégoire** (1884).



Victor Ségoffin (1867-1923) dio una imagen bien diferente de la mujer, a través del personaje bíblico de **Judith mostrando la cabeza de Holofernes**. Valiente y determinada, la

héroe Judía agita la cabeza de olofernes que acaba de cortar con su espada a fin de salvar a su pueblo.

Una obra de "culto": La Pesadilla.

Escultor parisino por otra parte muy poco conocido, **Eugène Thivier** (1845-1920) trató un tema propio a los Simbolistas. Esta escultura alegórica (representación de una idea abstracta por un ser animado) presenta una mujer desnuda y acostada presa de una pesadilla. Sin embargo, el tema del sueño es sobretodo pretexto a un desnudo femenino voluptuoso, muy característico del final de siglo a la vez mórbido y erótico.



En el siglo XX, la escultura tolosana sigue evolucionando...

Acabamos nuestro recorrido con una obra característica de un interés renovado por la escultura antigua en el periodo entre las dos guerras.



En el **Hércules niño** de **Sylvestre Clerc** (1892-1958) aparece todo el vigor del joven héroe, hijo de Júpiter y de la bella mortal Alcmena. Gracias a su fuerza sobrenatural, acaba de asfixiar las serpientes enviadas por la diosa Juno (esposa menospreciada de Júpiter) para matarle en su cuna.