

Entrons au musée

Jeune public

ce livret appartient à



MUSÉE DES AUGUSTINS
MUSÉE DES BEAUX ARTS DE TOULOUSE



Sommaire

- :: Plan général du musée p. 4
- :: Les collections du musée p. 5
- :: Un musée... Qu'est-ce-que c'est ? p. 6
- :: Le monument du Moyen Âge p. 7

Cloître

- :: Les gargouilles p. 8
- :: C'est toi l'artiste ! Dessine ta gargouille p. 9

Salles gothiques

- :: Découvre Notre Dame de Grasse p. 10
- :: La Crucifixion du Parlement de Toulouse p. 11
- :: Découvre saint Michel et le démon p. 12
- :: Dessine le démon p. 13
- :: Jeu du chevalier en gisant p. 14
- :: Jeu : les 5 erreurs du chevalier p. 15
- :: Les Prophètes et les Sibylles p. 16
- :: Promène-toi dans l'église p. 17



Salles romanes

- :: Les chapiteaux de la salle romane p. 18
- :: Les sculpteurs racontent des histoires p. 19
- :: Jeu : le chapiteau de Saint Jean Baptiste p. 20

Escalier Darcy

- :: Jeu : un monstre au musée ! p. 21

Les salons de peintures

- :: Les différents genres de peintures p. 22
- :: Jeu : méli-mélo p. 23
- :: Jeu : 5 erreurs "Le sultan du Maroc"
de Delacroix p. 24
- :: Le carnet de voyage de Delacroix p. 25
- :: Jeu des différences "Chloris" p. 26
- :: Jeu des silhouettes p. 27
- :: Les natures mortes p. 28
- :: Vrai/Faux p. 29
- :: Petit glossaire p. 30
- :: Solution des jeux p. 31



Chers parents, chers accompagnateurs, bonjour

Vous avez entre les mains un document créé par le service des publics du musée des Augustins. Ce document va vous servir de « guide » pour visiter le musée avec vos enfants. Il n'est pas destiné à l'apprentissage mais tout simplement au plaisir de la découverte.

Chaque page de ce livret peut s'utiliser de manière indépendante.

Pour vous aider dans votre visite, **une couleur différente est attribuée à chacune des salles du musée.**

Pour chaque salle du musée, vous trouverez :

- ▣ Une fiche pour comprendre
- ▣ Des jeux à choisir avec vos enfants en fonction de leurs âges, de leurs envies et du temps dont vous disposez.

Attention !
Les œuvres d'art sont fragiles.
Dans un musée,
tu touches avec les

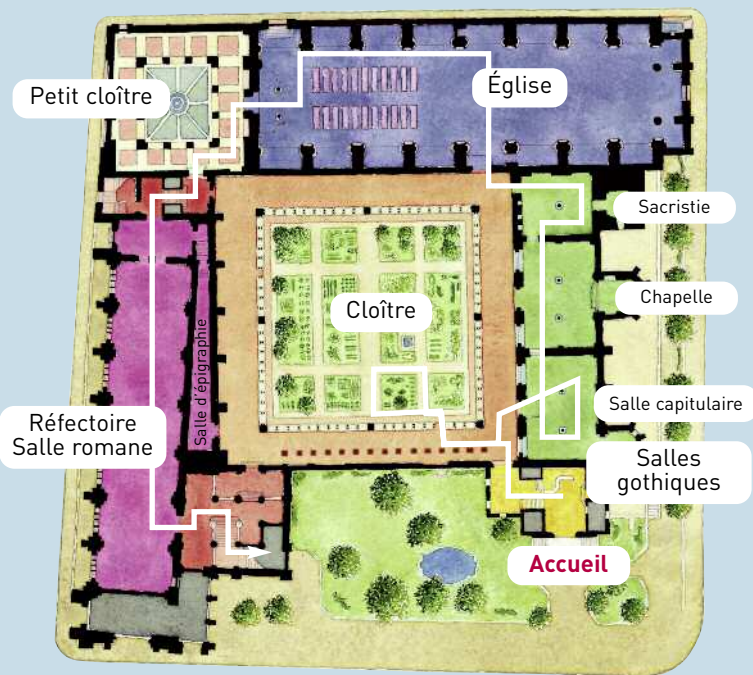


pas avec les ... !

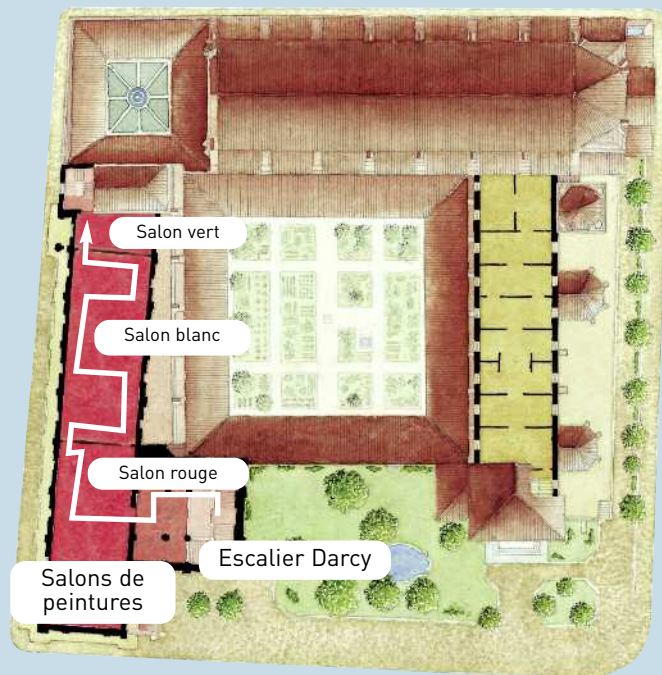


Une simple « caresse »
répétée des centaines
de fois va salir
et abîmer l'œuvre.

Rez de chaussée



Premier étage



Itinéraire conseillé

Au musée des Augustins, tu vas voir...

Au **premier étage**, un grand nombre de **tableaux** de toutes tailles représentant des **portraits**, des **paysages**, des **scènes d'histoire**, ou de vie quotidienne, sont accrochés du sol au plafond dans ce qu'on appelle "**les salons de peinture**" ! Dans l'escalier, il y a aussi de nombreuses sculptures du XIX^e siècle, en plâtre, en marbre, ou en terre cuite.

Dans **l'ancien réfectoire** une très belle collection de **chapiteaux** romans t'attend. Si tu les regardes bien tu verras les scènes sculptées qui s'inspirent de la **Bible** et de **légendes** peuplées **d'animaux fantastiques**.

Dans **le cloître** tu trouveras : des **gargouilles**, des couvercles de **sarcophages**, des pièces d'architecture.

Dans **les salles du couvent**, la salle capitulaire, la chapelle et la sacristie, tu verras d'étonnantes sculptures de **démons** et de **saints**, une très belle Vierge à l'enfant : Nostre Dame de Grasse, des **gigants** de **chevaliers** et d'**évêques**.

Dans la salle d'**épigraphie**, de mystérieuses **épitaphes** attendent d'être déchiffrées !

Dans **l'église** tu pourras découvrir de très **grandes peintures**, des **sculptures** en terre cuite ainsi qu'un **orgue** majestueux.



Un musée

Qu'est-ce que c'est ?

Un musée est l'endroit où sont conservés des œuvres d'art et des objets du passé que l'on a choisis pour leur beauté ou pour l'histoire qu'ils racontent.

Ils constituent notre **patrimoine***.

Les objets sont regroupés et exposés en fonction de leur date de création (chronologique) ou en fonction de leur sujet (thématique), on appelle cela des **collections**.

* Patrimoine :
Ce que nos ancêtres
(ceux qui ont vécu avant
nous) nous ont transmis.

À quoi ça sert ?

- ❑ Le musée conserve les œuvres et il veille à ce qu'elles ne s'abîment pas.
- ❑ Le musée étudie les œuvres pour découvrir tous leurs secrets et ceux des artistes.
- ❑ Le musée présente les œuvres au public.



Ce monument a-t-il toujours été un musée ?

❑ Non, c'est un monument du Moyen Âge, il a été construit il y a environ 700 ans ! C'était un couvent où vivaient des moines appelés les « augustins ».



Quand et comment le couvent est devenu musée ?

❑ À la Révolution française, les églises et les couvents sont devenus « biens nationaux » (ils appartiennent à la nation, au peuple français), certains ont été transformés en musées.

❑ Sais-tu que le musée des Augustins est le deuxième musée créé en France en 1795 ? Le premier était le Louvre à Paris créé en 1793.



Imagine la vie des moines au Moyen Âge !

❑ Les moines sont des religieux qui vivent et prient dans un couvent ou un monastère. Ils ne se marient pas et n'ont pas d'enfants car ils consacrent leur vie à Dieu. Au Moyen Âge, 200 moines vivaient ici !

❑ Dans l'église ils priaient 7 fois par jour. Dans le cloître, ils lisaient et méditaient. Ils mangeaient tous ensemble dans le réfectoire... en silence !



Qui a l'air très effrayant ?

Qui a des ailes de dragon et une gueule grande ouverte ?

Qui vient du Moyen Âge ?

Les gargouilles

Dans le cloître,
tu vas rencontrer
15 gargouilles
placées côte
à côte

**J'ai des oreilles de
cochon et des ailes de dragon !**

Au Moyen Âge, les sculpteurs aiment beaucoup représenter des monstres comme moi, on dit souvent que nous sommes l'image du mal, du diable ! Les sculpteurs ne manquent pas d'imagination pour que nous soyons effrayantes.

**Ma bouche est un trou et
une sorte de "tuyau" est creusé
dans mon dos !**

Les gargouilles ne sont pas de simples statues. Ces sculptures étranges sont des **gouttières** du Moyen Âge. Placées au bord des toits des églises ou des châteaux, à l'horizontale, elles servaient à rejeter l'eau de pluie loin des murs pour qu'ils ne s'abîment pas.

**Tourne autour de moi pour bien voir où
l'eau entrain et sortait.**

En levant les yeux
très haut vers
l'église, tu verras
des gargouilles
dans leur position
d'origine



C'est toi l'artiste !

En t'aidant du modèle, apprends à dessiner ta gargouille.

Les gargouilles représentent des animaux fantastiques, mélanges imaginaires de plusieurs animaux...



Recette pour dessiner une gargouille...

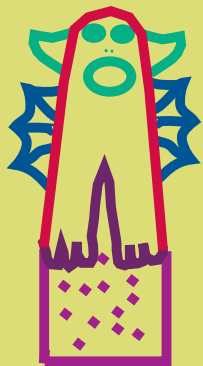
D'abord faire un **grand pont** pour le corps

Rajouter un zeste de bouche, d'yeux et d'oreilles en tous genres...

Incorporer ensuite les ailes,

Dessiner les pattes,

Pour finir, **dessiner le socle** de la gargouille



Ta gargouille est prête !

Nostre Dame de Grasse

Ces deux mots sont écrits en ancien français.

**La sculpture représente une jeune mère et son enfant :
Marie et son fils Jésus.**

A quoi voit-on que Marie
et Jésus sont mère et fils ?

Observe et découvre
leurs ressemblances.

Pourquoi Marie
porte-t-elle une couronne ?

Pour montrer son importance, on la
représente souvent en reine du ciel.
Ici, elle porte une belle robe avec des
pierres précieuses et un long manteau
doublé de fourrure.

Que lui manque-t-il ?

Très fragiles, elles ont peut-être
été cassées lors d'un
déplacement de la statue.
Ce sont les ...

Pourquoi une partie
de ce livre semble
être en tissu ?

Au Moyen Âge, les livres sont
écrits par les moines à la main !
Pour les protéger, on les range
dans des étuis de tissu.

Peux-tu lire ces mots
en ancien français ?

Indice : c'est le titre de l'œuvre.
Trouve aussi une croix
et un petit écu.



Nostre Dame de Grasse, fin XV^e siècle

La Crucifixion du Parlement de Toulouse

Pourquoi voit-on souvent l'image de Jésus dans les œuvres du Moyen Âge ?

Dans la religion Chrétienne, Jésus est le fils de Dieu. Au Moyen Âge, la vie des hommes est réglée par la religion, tout le monde connaît les histoires de la Bible.

Aujourd'hui, l'histoire de Jésus est toujours importante : on fête encore l'anniversaire de sa naissance... Connais-tu cette date ?

C'est Noël



La Crucifixion du Parlement de Toulouse, XV^e siècle

Pourquoi les trois personnages du centre sont-ils si grands ?

Jésus est au centre entouré de Marie, sa mère et de Jean, son ami. Le peintre les a représentés en très grande taille pour nous montrer l'importance de cette scène dans la vie de Jésus : la Crucifixion.

Pour nous faire comprendre la tristesse de Marie et Jean et la souffrance de Jésus, le peintre a-t-il

- peint des larmes sur leurs visages ?
- déformé la forme de leurs bouches ?
- ajouté des mouchoirs dans leurs mains ?

Réponse : il a déformé leurs bouches

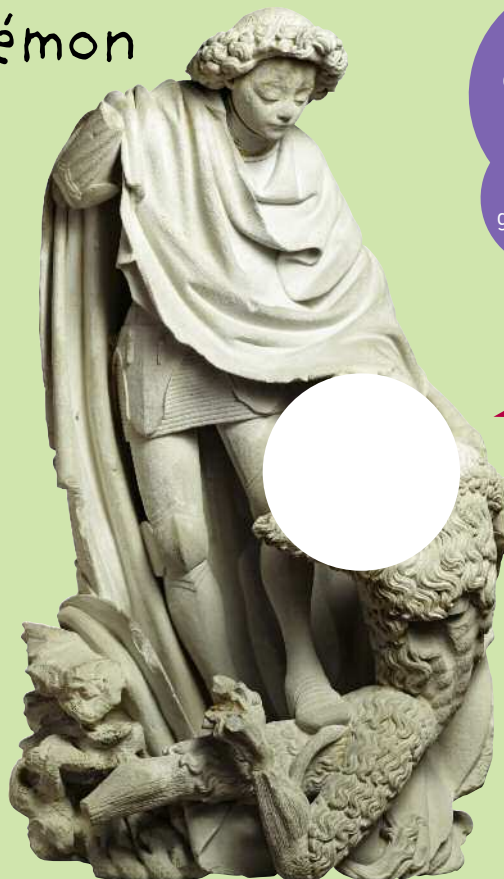
Saint Michel et le démon

Le **démon** est un des noms donnés au **diable** ! Il n'a pas l'air très sympathique ! Son corps est recouvert de poils, ses yeux sont globuleux et il tire la langue !

Le personnage qui est debout s'appelle **saint Michel**. Regarde bien son costume, sous sa **cape**, il porte une **armure** : c'est un chevalier. Saint Michel est aussi un **ange**, mais le sculpteur n'a pas sculpté ses ... C'est un ange soldat qui protège les chrétiens contre le diable.

A ton avis, que tenait saint Michel dans sa main ? Qu'est-il en train de faire au démon ?

REPONSE :
Saint Michel tenait une lance, il est en train de tuer le démon !



Saint Michel terrassant le démon, XV^e siècle.

Dessine
la tête
du démon

C'est toi l'artiste !

La tête du démon t'a donné des idées ?

À ton tour, invente et dessine une créature imaginaire...



JEU

Le chevalier

Dans la sacristie, tu trouveras un gisant.

Ce gisant représente un **chevalier**.

Tu le devines grâce à son costume. Retrouve les objets utiles aux chevaliers pour se **défendre** et pour se **battre** et découvre **L'intrus** !

Un casque



Un pistolet

Un cheval



Une épée



Une côte de maille

Un bouclier



Un gisant est une statue représentant une personne morte en position allongée. Les "gisants" ornaient les tombes de personnages importants (chevaliers, évêques...) qui étaient alors enterrés dans les églises ou cathédrales, au plus près de Dieu.



JEU

Dans la sacristie (la troisième salle gothique),
retrouve ce médaillon sur un sarcophage.

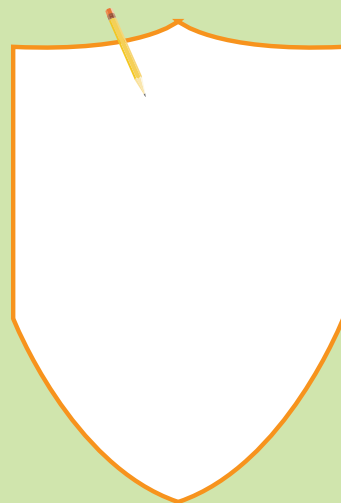
Cinq erreurs se sont glissées
sur le chevalier et son cheval !
Observe le sarcophage
et retrouve-les.

Le chevalier porte un
bouclier décoré comme
son blason.
Le blason est un dessin
qui représente la famille
du chevalier et qui permet
de le reconnaître lors
d'un combat.



Sarcophage d'un chevalier de la famille de Paläis, 1276-1300.

Ce chevalier est représenté sur
un sarcophage : un long
coffre de pierre souvent décoré
dans lequel on enfermait le
corps d'un mort.



Comme les chevaliers, invente ton blason !
Tu peux y dessiner des formes géométriques,
un animal que tu aimes bien...

La matière du sculpteur

En entrant dans l'église, tu découvres en face de toi plusieurs personnages sculptés, ce sont les "prophètes et les sibylles", des hommes et des femmes qui ont le don d'annoncer l'avenir...



À ton avis, en quelle matière ont-ils été réalisés ?
De quels outils le sculpteur s'est-il servi ?
Relie chaque matière avec son outil.

Peinture



Argile



Pierre



Bois



Scie et ciseaux



Marteau et burin



Main et mirette



Pinceau



Cherche dans l'église d'autres sculptures faites de la même matière.
Attention ! Parfois l'argile est patinée, elle ressemble à de la pierre.



Promène-toi dans l'église



Dessine l'autre partie de la rosace

Trouve la fenêtre ronde. C'est un **vitrail** : il est formé de morceaux de verre de couleur. Le dessin de celui-ci ressemble à une **rose ouverte** : on l'appelle une **rosace**.

Deux saints se promènent. C'est saint **Jean**, un ami de Jésus qui a écrit son histoire dans l'Évangile, et saint **Augustin**, qui a créé l'ordre des moines augustins dont certains vivaient ici au Moyen Âge...

Saint Augustin était un **évêque**... on peut le deviner grâce à sa mitre (chapeau triangulaire) et à sa crosse (cane recourbée).



Saint Jean l'Évangéliste et saint Augustin, Le Pérugin, XVI^e siècle.

Les chapiteaux de la salle romane

Dans cette salle, tu peux voir la collection des chapiteaux du musée, il y en a tellement, on a l'impression d'être dans une forêt !



Au Moyen Âge, beaucoup de gens ne savent ni lire ni écrire, ces chapiteaux leur racontent des **histoires** et leur donnent une leçon sur la religion, sur le Bien et le Mal... Ces histoires proviennent de la **Bible**, le livre sacré dont la première partie (avant Jésus Christ) est commune aux juifs et aux chrétiens.

À quoi servaient ces chapiteaux ?

Comme les gargouilles, ils ne sont pas de simples sculptures décoratives. Un chapiteau est une **pièce d'architecture** qui se place sur une colonne pour soutenir un arc. Tu en as déjà vus à leur place d'origine... dans le cloître du musée.

Les chapiteaux de cette salle ont une histoire particulière : ils proviennent d'anciens cloîtres de Toulouse, qui ont été détruits.

Heureusement pour nous, les chapiteaux ont été sauvés et placés au musée.



Arc
Chapiteau
Colonne



Pour raconter les histoires de la Bible, les sculpteurs représentent...

Des végétaux...



Des animaux fantastiques...



Des anges...



Des animaux symboliques...

...comme le poisson qui représente Jésus et le bœuf qui représente Luc, un disciple de Jésus qui a écrit son histoire dans la Bible.



Des personnages que l'on peut reconnaître par leurs habits, leurs coiffures, leurs attitudes...

A toi de débusquer d'autres monstres d'autres anges...

Le chapiteau de la cathédrale Saint Étienne : La Mort de saint Jean Baptiste

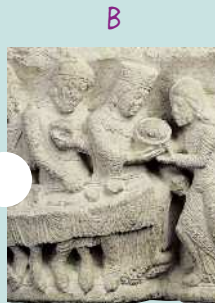
Le roi Hérode a fait mettre en prison le prophète* Jean Baptiste, cousin de Jésus, parce qu'il avait critiqué son mariage avec Hérodiade, la femme de son frère.

Ce chapiteau raconte le jour de l'anniversaire du roi Hérode : Salomé (la fille de sa femme Hérodiade) a si bien dansé devant les invités que le roi lui promet de lui offrir tout ce qu'elle désire (la moitié de son royaume si elle veut).

Elle est très jeune, ne sait que choisir et va trouver sa mère ; celle-ci déteste Jean Baptiste parce qu'il lui avait reproché sa mauvaise conduite. Elle dit à Salomé de réclamer à Hérode la tête de Jean Baptiste sur un plateau... Le saint est décapité dans sa cellule et sa tête est offerte à Salomé qui la donne à son tour à sa mère.

*Un prophète est un messenger de Dieu.

Regarde bien le chapiteau qui se trouve devant toi quand tu entres par l'escalier Darcy et retrouve à quel épisode de l'histoire correspond chacune des faces représentées.



- 1 • **Salomé** danse pour le roi
- 2 • **Jean Baptiste** est décapité

- 3 • **Le bourreau** donne à Salomé la tête sur un plateau
- 4 • **Salomé** donne le plateau à sa mère

REPONSE :
A2 - B4 - C3 - D1

JEU

Un Moonstre au musée !!!

Un horrible monstre s'est introduit dans le musée !
La nuit dernière, les gardiens du musée l'ont aperçu... Ils ont donné sa description.
Aide-nous à le retrouver ! Le monstre a :

De grandes griffes pointues



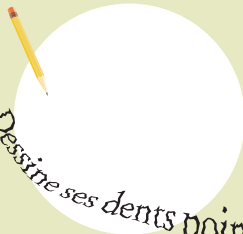
Une corne sur la tête



Des ailes de chauve-souris

Tu penses l'avoir retrouvé ?
Vérifie vite s'il s'agit bien de lui !

Dessine ses dents pointues!



BRAVO !
Le monstre est celui de
la sculpture
"LE CAUCHEMAR"
en bas de l'escalier Darcy.
Imagine le cauchemar de
cette dame !

Dans les salons de peinture, il y a...

Des portraits

Ils représentent une personne, le plus souvent son visage. Quand un artiste se peint lui-même, c'est un autoportrait.



Des natures mortes

Elles représentent des objets, des fruits, des fleurs ou des animaux morts.



Des scènes de genre

Elles représentent des personnes dans une situation de la vie de tous les jours.



Des peintures d'histoire

Elles illustrent des scènes de l'histoire de France et d'ailleurs. Certaines s'inspirent de la Bible ou de la mythologie. Ce sont souvent des œuvres de grands formats peintes à l'huile. A toi de trouver la plus grande !



Des paysages

Ce sont des tableaux qui représentent une vue de la nature, parfois avec des personnages.



Le sais-tu ?

Jusqu'à la fin du XIX^e siècle on classe les peintures en différents genres : La peinture d'histoire est considérée comme la plus importante, car c'est la plus difficile à réaliser et parce qu'elle met en valeur l'être humain. Dans une peinture d'histoire, on retrouve souvent aussi les autres genres (paysage, portraits...) !

JEU

Méli-Mélo

As-tu déjà imaginé que les personnages, les paysages et les objets créés par les peintres puissent se promener d'un tableau à l'autre ?
Voilà à quoi cela pourrait ressembler !



Cinq tableaux du salon rouge se sont mélangés...

À toi de retrouver leurs titres !

1 :

2 :

3 :

4 :

5 :

Voyage au Maroc

Nous sommes le 22 mars 1832, le peintre **Eugène Delacroix** est au **Maroc**, il accompagne un ami venu ici sous les ordres du roi de France. Ils doivent rencontrer **le Sultan** du Maroc (le roi)... Le voici sur son cheval, devant les murailles de sa ville. Comme d'habitude, Delacroix prend son carnet à dessin. Il dessine au **crayon** mais n'a pas le temps d'ajouter les belles **couleurs** vives du Maroc. Alors, pour ne pas les oublier, il écrit leur nom à côté des objets qu'il dessine "rouge, jaune, bleu..."
Dix ans plus tard, son croquis deviendra ce tableau gigantesque !

Les 5 erreurs



Moulay-abd-er-Rahman sultan du Maroc, E. Delacroix, 1845.

JEU

Ton carnet de voyage au musée

Toi aussi comme Delacroix, fais ton carnet de voyage !

Tu peux, par exemple, faire des croquis de costumes, de chapeaux, de détails que tu vois dans les tableaux de cette salle.



JEU

Chloris caressée par Zéphir

de James Pradier, 1849

“Mon nom est **Chloris**.

Je suis mariée à Zéphir, le dieu du vent. Avec son souffle, il a fait tomber le voile qui cachait ma nudité...

James Pradier m'a sculptée dans un **marbre** très pur qui provient d'une île grecque.

En te déplaçant autour de moi, tu verras que le marbre brille !

Regarde mes mains, mes cheveux, mes pieds : il y a des fleurs autour... Je suis la **déesse des fleurs**”.



1



2



3



4

Mais quelle est la vraie Chloris ?

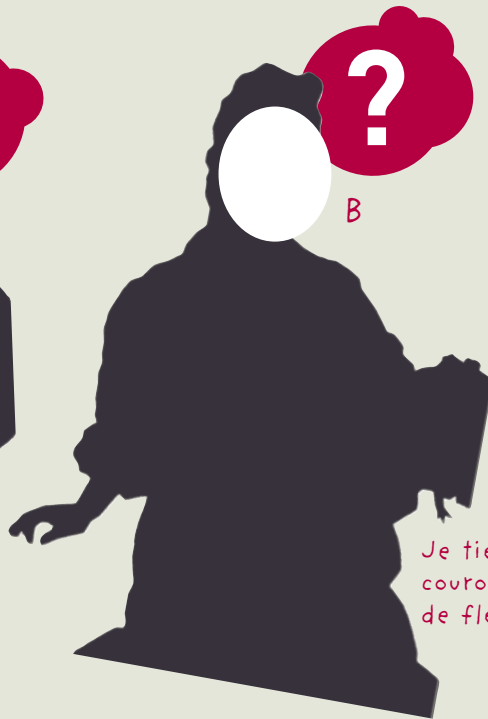
JEU

Trouve qui se cache derrière ces silhouettes et dessine leurs visages ?



A

Attention,
je ne suis pas une peinture



B

Je tiens une
couronne
de fleurs



C

Je lis de
la musique

RÉPONSES
A : Louis XIV
B : Marie Anne de Conti
C : La baronne de Crussols

JEU

Les natures mortes
ou sur la piste des objets

Dans les trois
salons de
peinture,

muni d'un crayon, pars à
la **recherche** d'objets pour
créer ta propre nature
morte, un tableau qui
représente des objets
divers, des fruits, des
fleurs, etc.



Henri Manguin,
Fruits et moustiers,
1907



Dans le bleu de
A. Beauty-Saurel,
1894

JEU

Vrai ou faux

1 - Avant d'être un musée, ce monument était :

- Une école
- Un hôtel
- Un couvent

2 - Les chapiteaux du musée sont :

- Des pierres taillées placées entre une colonne et un arc ?
- Des tentes sous lesquelles a lieu un spectacle
- Des petits châteaux

3 - Une gargouille sert à :

- Décorer les églises
- Évacuer les eaux de pluie
- Chasser les mauvais esprits

4 - Quand on parle de "peintures" dans un musée, il s'agit :

- Des tubes que l'on emploie pour peindre
- De la couleur des murs du musée
- D'un tableau fait par un artiste

Petit glossaire

LA RELIGION CHRETIENNE

BIBLE

Grand livre qui rassemble les textes sacrés des religions juive et chrétienne. Il contient de nombreuses histoires sur les hommes depuis la création du monde ainsi que la vie de Jésus.

JÉSUS

Dans la Bible, il est le fils de Dieu né de la Vierge Marie. L'an 0 de notre calendrier correspond à sa date de naissance.

CHRIST

Nom donné à Jésus qui est le fondateur de la religion chrétienne.

CHRÉTIEN

Personne qui croit en Jésus Christ.

ÉVANGILE

Texte de la Bible qui raconte la vie de Jésus.

L'ARCHITECTURE

ARCHITECTURE

L'art et la technique qui permettent de construire maisons, églises, monuments, etc.

COUVENT

Maison dans laquelle des religieux vivent ensemble et prient.

CLOÎTRE

Dans un couvent, jardin ou cour entouré de quatre allées couvertes.

CHAPITEAU

Pierre taillée qui se trouve en haut d'une colonne. Il peut être décoré de végétaux, d'animaux ou de personnages.

LE MOYEN ÂGE

MOYEN ÂGE

Période très longue de l'histoire qui s'étend du V^e au XV^e siècle. C'est le temps des châteaux forts, des chevaliers et des cathédrales.

ÉPIGRAPHIE

Etude et connaissance des inscriptions.

ÉPITAPHE

Inscription gravée sur un tombeau.

GOTHIQUE

Art de construire et de décorer les édifices qui se développe entre les 12^e et 16^e siècles.

ROMAN

Art de construire et de décorer les églises qui se développe au Moyen Âge (du 10^e siècle au 12^e siècle).

CHEVALIER

Noble guerrier du Moyen Âge, qui combattait à cheval.

BLASON

Dessin qui représente une famille ou une ville.

GARGOUILLE

Gouttière du Moyen Âge en forme d'animal imaginaire.

GISANT

Statue représentant un mort allongé, placé sur sa tombe.

Solutions des jeux

Page 14 - Jeu du chevalier

- L'intrus est le pistolet !



Page 15 - Jeu des 5 erreurs

Sarcophage d'un chevalier de la famille de Palais, XIII^e.



Page 16 - La matière du sculpteur

Peinture > pinceau
Argile > mains et mirettes
Pierre > marteau et burin
Bois > scie et ciseaux

Page 21 - Un monstre au musée

Le Cauchemar, de E. Thivier, 1894.



Page 23 - Méli-Mélo



- Conquête de passage, de Henri Toulouse-Lautrec, 1896.
- Moulay-abd-er-Rahman sultan du Maroc, de E. Delacroix, 1845.
- Le Massage, de E. Debat-Ponsan, 1883.
- Dans le bleu, de A. Beaury-Saurel, 1894.

Page 24 - Jeu des 5 erreurs

Moulay-abd-er-Rhman sultan du Maroc, de E. Delacroix, 1845.



Page 26 - Jeu des différences.

Chloris, de J. Pradier, 1849.
La Chloris n°2.





un musée de la
MAIRIE DE



TOULOUSE

www.toulouse.fr